



# ÉCOLE ALEXANDRE-TACHÉ

30 Erin Ridge Drive, Saint-Albert (Alberta) T8N 5S5

Téléphone : 780 458-4878

Télécopieur : 780 458-8459

Adel : at@centrenord.ab.ca

Janvier 2024

## Objet : Informations pour le mois de janvier



Chers parents,

Nous avons vécu un bon début d'année scolaire et nous entreprenons les six derniers mois de cette année scolaire avec beaucoup d'enthousiasme. Nous continuons à travailler les objectifs de notre plan d'amélioration continue par la mise en œuvre de notre réponse à l'intervention, l'approche collaborative et l'approche de solutions proactives et collaboratives. Ces démarches nous permettent, comme équipe-école, de faire de meilleurs suivis auprès de nos élèves par rapport à leur rendement scolaire ainsi que leur comportement et assurer que l'école demeure toujours un endroit sécuritaire, accueillant et bienveillant pour tous. Nous voulons continuer à offrir une excellente programmation pédagogique, artistique, sportive, religieuse et culturelle. L'esprit d'entraide à l'intérieur de la communauté de l'école Alexandre-Taché nous permet d'accomplir de belles et grandes choses.

Le personnel de l'école Alexandre-Taché profite de cette occasion pour souhaiter aux élèves et aux familles de l'école nos meilleurs vœux de santé, de prospérité et de paix pour l'année 2024. Continuons de grandir ensemble. Vos suggestions et vos commentaires sont les bienvenus.

M. Claude Viel

Directeur

[cviel@centrenord.ab.ca](mailto:cviel@centrenord.ab.ca)

### MERCI (pour les activités du mois de décembre)

- aux familles qui ont contribué à notre projet de collecte de jouets pendant l'Avent.
- aux membres du conseil étudiant pour leur enthousiasme et la préparation d'activités en décembre.
- aux membres du personnel pour leur dévouement et leur entraide depuis le début de l'année scolaire.
- aux membres du comité de parents pour leur intérêt et leur appui à nos activités d'école.

### MALADIES – MÉDICAMENTS

Lorsqu'un enfant vient à l'école malade, il transmet le virus à tous ceux et celles qu'il côtoie. Si votre enfant ne se sent pas bien ou s'il fait de la fièvre, veuillez le garder à la maison. Si votre enfant devient malade au courant de la journée, nous vous informerons afin que vous puissiez venir le chercher.

Nous demandons aux élèves de se laver les mains souvent et correctement. Ceci évite la transmission de maladies. Si votre enfant doit prendre régulièrement un médicament, vous devez signer le formulaire autorisant l'école à administrer le médicament. Le médicament doit être dans le contenant original sur lequel apparaît le dosage prescrit. Afin de prévenir les dangers, veuillez informer l'école de toute allergie et/ou tout autre problème médical de votre enfant.



## PONCTUALITÉ

L'école est un lieu d'apprentissage et la ponctualité est une valeur importante. Si vous choisissez de conduire votre enfant à l'école, nous vous demandons d'arriver à l'heure pour que l'enseignant.e puisse commencer sa leçon à temps. Un élève qui arrive en retard occasionne un dérangement dans la salle de classe et l'oblige à rattraper le travail manqué. Si votre enfant arrive en retard à l'école, il doit se présenter au bureau pour nous signaler son arrivée avant de se présenter en classe.

**Les cours commencent à 8h40 et terminent à 15h20.**

Quand vous venez à l'école pour déposer votre enfant, nous vous demandons de vous **stationner dans la rue** et de ne pas occuper les places désignées au personnel dans le stationnement de l'école ainsi que l'entrée des autobus.

## ABSENCES / RETARDS

Pour des raisons de sécurité, chaque absence doit être rapportée. Si vous prévoyez que votre enfant sera absent ou en retard, veuillez laisser un message au secrétariat de l'école en composant le 780 458-4878 ou en laissant un message par courriel au [at@centrenord.ab.ca](mailto:at@centrenord.ab.ca).

## PARENTS ET VISITEURS DANS L'ÉCOLE

Il est très important de ne pas déranger le fonctionnement et l'enseignement dans les salles de classe. Afin de minimiser les interruptions durant les heures de classe et d'assurer la sécurité auprès des élèves qui nous sont confiés, nous vous demandons d'entrer uniquement par l'entrée principale et de signaler votre présence au secrétariat.

## ABSENCE EN RAISON DE VACANCES

Veuillez prendre note, chers parents, de la procédure administrative suivante du Conseil scolaire Centre-Nord.

« Lorsque les parents retirent leur enfant de l'école pour une période prolongée (ex. : un voyage, des vacances, etc.), la direction d'école et les enseignants ne sont pas tenus de fournir du travail, des devoirs, des exercices, des projets ou autres à l'élève pendant la période d'absence ni lors de son retour. »

Cependant, si cela est fait, c'est seulement selon la bonne volonté de l'enseignant.

## CHANGEMENT DE COORDONNÉES DES PARENTS

Si vous déménagez ou que vous changez de courriel, veuillez svp communiquer tous ces changements à l'école dès que possible pour que nous puissions mettre nos dossiers à jour.

## NETTOYAGE DES CASIERS

**Nous encourageons les élèves à faire le ménage de leur casier régulièrement pour éviter d'avoir de nourriture à l'intérieur. De plus, nous les encouragerons à apporter à la maison tous les objets qui ne devraient pas être laissés dans leurs casiers.**

## COMMUNICATION

L'école s'engage à créer et à maintenir une bonne communication avec les parents. Nous communiquons beaucoup d'informations par courriel. Pour cette raison, il est très important que l'école ait la bonne adresse électronique (courriel) de chaque parent/gardien. De plus, certains rappels importants et annonces se font également par téléphone. Veuillez écouter, au complet, ces messages envoyés par téléphone afin d'être bien informé des activités.

En vous dirigeant à : <https://at.centrenord.ab.ca/>, vous pouvez avoir accès à notre calendrier d'activités en cliquant sur l'onglet « nouvelles » ou « parents ».



Nous vous demandons aussi de vérifier le « Google Classroom » des enseignants pour obtenir des renseignements sur les syllabus de cours (qui incluent les objectifs, la pondération et les projets). Il pourrait aussi y avoir des références importantes pour les élèves, des exercices de révision et beaucoup d'autres ressources. Pour y avoir accès, veuillez demander à votre enfant ou l'enseignant de votre enfant directement par courriel.

Si vous avez des questions ou des inquiétudes, nous vous demandons, en premier, de communiquer avec l'enseignant soit par courriel, soit par téléphone à l'école. La liste des adresses électroniques se retrouve sous l'onglet « nous joindre – liste du personnel ». Si le problème n'est pas résolu, n'hésitez pas à communiquer avec l'administration de l'école et nous ferons notre mieux à voir à vos besoins.

Nous vous invitons à vous abonner à toutes les sources d'information de l'école. Veuillez vous inscrire à :

- Twitter de l'école : [https://twitter.com/Ecole\\_AT](https://twitter.com/Ecole_AT)
- Facebook de l'école : <https://www.facebook.com/pages/category/School/%C3%89cole-Alexandre-Tach%C3%A9-445134495532646/>

### RENDEZ-VOUS

Veuillez aviser le secrétariat si vous devez venir chercher votre enfant pendant les heures de classe ET NON LE CELLULAIRE DE VOTRE ENFANT. Nous contacterons l'élève nous-mêmes seulement à votre arrivée, nous vous demandons donc d'arriver à l'école 10 minutes d'avance afin de donner le temps à votre enfant de se préparer et de quitter la salle de classe.

### PAC – PLAN D'AMÉLIORATION CONTINUE (orientation générale 2023-2024)

**Rendement académique : Améliorer la réussite scolaire des élèves en numératie et en littératie.**

**Approche (rencontres collaboratives) :** Pour améliorer les résultats scolaires des élèves, comme équipe-école, nous développons le modèle d'approche collaborative dans les trois sphères : les rencontres d'équipe collaborative, la collecte de données et évaluation, la pyramide d'intervention.

Autres moyens que nous utilisons cette année pour voir à la réussite des élèves incluent : la création d'un cadre pédagogique, l'application des principes de l'enseignement efficace dans nos leçons (appel aux connaissances antérieures, énoncé de l'objectif, modelage, pratique guidée, pratique autonome, objectivation, synthèse, rétroaction, évaluation formative, évaluation sommative), le développement des compétences en littératie et en numératie et l'application du MRI (modèle de réponse à l'intervention) pour chaque élève selon ses besoins (universelles, visés, spécifiques).

Nous structurons davantage les temps des blocs d'engagements pour mieux intervenir auprès des élèves et offrir les enseignements nécessaires pour assurer la réussite des élèves. Ce temps peut aussi servir à récupérer les travaux à remettre pour évaluation. C'est pour cette raison qu'il est important que votre enfant soit présent durant cette période d'enseignement.

**Climat scolaire et sentiment d'appartenance : Assurer un climat scolaire positif et approfondir le sentiment d'appartenance des élèves à l'école.**

**Approche (solutions proactives et collaboratives) :** Nous travaillons à promouvoir et à développer nos trois valeurs (respect – responsabilité – persévérance) afin d'améliorer le climat scolaire et l'appartenance. Les recherches démontrent que la relation enseignant-élève est un élément important pour la réussite de l'élève. L'approche CPS favorise la collaboration entre l'adulte et l'élève afin de développer des relations positives, développer de l'empathie chez l'élève pour les autres et avoir un comportement désirable. De plus, nous continuons à développer une pédagogie sensible à la culture afin de favoriser la diversité et l'enseignement des notions de la culture des Premières Nations, Métis et Inuits.



## MYPASS

Le site Web en libre-service myPass permet aux élèves d'accéder à leurs renseignements scolaires.

Accéder à [myPass.alberta.ca](https://myPass.alberta.ca) pour :

- commander des relevés de notes;
- s'inscrire aux examens en vue du diplôme (reprise);
- voir les résultats des examens en vue du diplôme;
- voir son progrès vers l'obtention d'un diplôme ou d'un certificat ;
- accéder à ces propres renseignements personnels
- voir et imprimer un rapport scolaire détaillé (DAR);

Pour vous inscrire, vous devez avoir les informations ci-bas:

- Un numéro d'étudiant de l'Alberta (ASN – Alberta Student Number)
- Une adresse courriel personnelle (ne pas utiliser le courriel de l'école)
- Une adresse postale correcte dans le dossier avec Alberta Education.

Pour avoir accès plus rapidement, simplement envoyé un courriel à [mlavallee@centrenord.ab.ca](mailto:mlavallee@centrenord.ab.ca) avec l'information ci-haut.

**Nous encourageons tous les élèves du secondaire à s'inscrire à partir de la 10<sup>e</sup> année.**

## NOTES EN LIGNE

Comme parent, vous avez maintenant accès électroniquement aux notes et à l'assiduité de votre enfant. Pour accéder à ces informations, vous devez créer un compte PowerSchool Parent en suivant les étapes suivantes:

1. Allez sur <https://centrenord.powerschool.com/public/>
2. Cliquez sur le bouton "Créer un compte".
3. Entrez les informations relatives au parent ou au tuteur. Chaque compte doit avoir une adresse électronique et un nom d'utilisateur unique - un seul compte parent est nécessaire, quel que soit le nombre d'enfants qui fréquentent les écoles du CSCN.
4. Créez un nom d'utilisateur et un mot de passe de votre choix - pour vous connecter à votre portail parental PowerSchool, vous aurez besoin du nom d'utilisateur et du mot de passe.
5. Saisissez l'ID d'accès et le mot de passe d'accès indiqués ci-dessous pour chaque élève qui est ajouté à votre compte
6. Cliquez sur "Enter"
7. Vous recevrez un courriel pour confirmer votre inscription. Suivez les consignes pour activer le compte.

**ID d'accès : 123456**

**Mot de passe d'accès : ABCDEF**

Informations supplémentaires :

- Vous devez avoir au moins un élève actuellement inscrit à l'école et lié à votre compte de ce portail avant de pouvoir vous connecter.
- Présentement, le module des notes n'est disponible que pour les parents d'élèves de la 7<sup>e</sup> à la 12<sup>e</sup> année.
- Le personnel du CSCN doit utiliser leur adresse électronique personnelle pour créer un compte de parent.
- PowerSchool Mobile est également disponible sur Google Play Store et Apple Store.

Si vous avez des problèmes pour configurer votre compte PowerSchool Parent, veuillez consulter les vidéos disponibles sur le portail des parents du site web de votre école à l'adresse <https://centrenord.ab.ca/portails/notes-en-ligne>. Vous y trouverez également des vidéos didactiques sur la façon de naviguer sur ce portail.



### FRAIS DE SCOLARITÉ ET D'ÉQUIPES / CLUBS

Lorsqu'il y a des frais scolaires à payer, chaque famille reçoit un message par courriel de l'école indiquant les frais scolaires à payer en ligne par l'entremise de SchoolCash. Ces frais incluent la participation aux équipes sportives et les clubs. Nous souhaitons recevoir le tout le plus vite possible. Avant de pouvoir faire votre premier paiement, il est important de s'inscrire dans le programme. Si le processus vous cause des ennuis, veuillez communiquer avec **Mme Céline Fokou Nagoloum (nouvelle secrétaire aux finances)** afin de bien comprendre le système.

### SKI ALPIN À RABBIT HILL SNOW RESORT

L'école a réservé le 30 janvier 2024 pour faire du ski alpin à Sunridge Ski Area pour les 5-6 et à Rabbit Hill Snow Resort pour les 7-12. Nous vous demandons de bien lire les règlements et les conditions de cette sortie, ainsi que de remplir et de retourner le formulaire de permission ainsi que les frais demandés le plus vite possible.

Je tiens à vous rappeler que selon le code de sécurité en autobus, votre enfant n'a pas le droit d'apporter ses skis ou sa planche à neige dans l'autobus scolaire de la maison. Si votre enfant a ses propres skis ou sa planche à neige, vous êtes responsables de les apporter à l'école dans votre propre voiture. De plus, le port du casque est obligatoire pour tous. Veuillez lire le formulaire de permission qui sera envoyé en début janvier pour toutes informations en lien avec cette sortie.

### NOURRITURE DANS LES CLASSES

À l'école, il est notre responsabilité d'assurer un climat d'apprentissage efficace. À cause de la durée de l'horaire de la matinée et des courtes pauses entre les blocs, nous continuons à permettre aux élèves d'apporter et de manger une collation en classe. La collation peut être une barre tendre, un fruit, ou toute autre collation acceptable qui n'empêche pas l'enseignement ou l'apprentissage des élèves. Cependant, nous refusons qu'un élève mange un repas au complet en classe. Si l'élève apporte un repas en classe, il sera demandé de le mettre de côté et le manger plus tard.

### HORAIRE DES EXAMENS – janvier 2024

Veuillez lire la lettre et consulter l'horaire des examens en vue de diplôme et finaux communs de fin semestre sur le site web de l'école. **Il est extrêmement important que votre enfant en 10<sup>e</sup>, 11<sup>e</sup> et 12<sup>e</sup> année ne manque pas son examen, car il/elle risque d'obtenir une note de 0% s'il ne se présente pas.**

Pour les sessions d'examens de janvier, il n'y aura pas de sessions de révision offertes après la fin des cours et durant la semaine des examens. Les enseignants feront la révision de la matière durant les derniers cours. Cependant, il est possible que les élèves aillent voir certains enseignants pour de l'aide supplémentaire. Les enseignants auront leurs portes ouvertes à cet effet pendant la session des examens.

### AIDE AUX DEVOIRS (espace études - tutorat)

Il y a le service d'aide aux devoirs dans les matières de base **chaque mardi et jeudi pour les élèves de la 7<sup>e</sup> à la 12<sup>e</sup> année**. Pour toute question, veuillez contacter M. Xavier Archambault-Gauthier au 587-357-0981 ou par courriel au [xavier.ag@frap.ca](mailto:xavier.ag@frap.ca)

### RÉCRÉATIONS - TEMPÉRATURE

Pendant les récréations, les élèves de la 5<sup>e</sup> et 6<sup>e</sup> année devront sortir afin de profiter de l'air frais et de raison de santé et bien-être physique et mental. **Nous demandons aux élèves de s'habiller en prévoyant le temps prévu pour la journée (ex. : manteau d'hiver, bottes, mitaines, tuque, foulard, etc.).** N'oubliez pas d'étiqueter tous les vêtements de votre enfant. **Veuillez encourager votre enfant à vérifier la boîte des objets perdus, car il y a plusieurs objets (vêtements, livres, bouteilles d'eau, etc.) qui s'y retrouvent.**

De plus, veuillez assurer que votre enfant est bien habillé lorsqu'il attend l'autobus au début et à la fin de la journée.



## PHOTOS DES FINISSANTS

Cette année, les photos des finissants auront lieu pendant la journée pédagogique du mercredi 7 février dans le gymnase de l'école. Nous demandons aux élèves et aux parents de s'inscrire d'avance et de se préparer pour cet évènement important.

## TRANSPORT SCOLAIRE HIVERNAL

Veuillez consulter le nouveau service en ligne, Bus Planner. Ce programme offre la possibilité de consulter les informations de votre enfant: <https://centrenord.ab.ca/programmes-services/transport/bus-planner>

- L'emplacement d'arrêt
- Les heures de départ et de retour
- Les adresses que nous avons dans le dossier de votre enfant
- Les coordonnées des personnes à contacter
- Les délais des autobus

En plus, Bus Planner permet de:

- Vérifier les écoles admissibles et l'éligibilité pour le transport scolaire
- Déposer votre demande de changement transport

Le lien pour accéder au service en ligne Bus Planner se trouve sous l'onglet «Transport» sur le site web du Conseil scolaire Centre-Nord, [www.centrenord.ab.ca](http://www.centrenord.ab.ca). Ce lien vous amènera à la page de connexion où vous devrez entrer votre nom d'utilisateur et votre mot de passe.

Liste des transporteurs et leurs coordonnées.

400F	Hrehorets	780 906-4908	420F	Autobus Fréchette	587 985-3714
402F	Hrehorets	780 906-4908	422F	Rental Bus Lines	780 667-6516
404F	Certified Bussing	780 296-9261	424F	Hrehorets	780 906-4908
406F	Hrehorets	780 906-4908	426F	Hrehorets	780 906-4908
408F	Autobus Fréchette	587 985-3714	428F	Hrehorets	780 906-4908
410F	Autobus Fréchette	587 985-3714	430F	Rental Bus Lines	780 667-6516
412F	Hrehorets	780 906-4908	432F	Hrehorets	780 906-4908
416F	Hrehorets	780 906-4908	434F	Hrehorets	780 906-4908
418F	Autobus Fréchette	587 985-3714			

**En cas d'annulation d'un trajet d'autobus pour la journée, les parents qui reconduisent leur enfant à l'école sont responsables de leur retour à la maison en après-midi aussi.**

\*Pour trouver les avis de votre trajet sur Twitter, rendez-vous sur le site de Twitter (twitter.com) et tapez le mot-clé #000F (000 est le numéro de votre trajet) dans l'onglet de recherche.

**Pour des raisons de sécurité, aucun élève n'a le droit de monter dans un autobus autre que celui sur lequel il est inscrit.** Si votre enfant doit prendre un autobus différent à cause d'une **urgence**, vous devez faire la demande d'une permission auprès du bureau de transport. Une lettre d'autorisation sera préparée et donnée à l'élève pour montrer au chauffeur d'autobus. **De plus, ils n'accepteront pas de changer l'arrêt de votre enfant sans la directive de la préposée au transport du CSCN.**

**Communiquez vos inquiétudes ou problèmes au sujet de la route ou du chauffeur** au bureau de transport du Conseil scolaire au 780 468-6440 ou en cliquant sur le lien pour les plaintes de transport qui se trouve sur notre site web « babillard ». **Communiquez avec M. Viel pour tout ce qui a rapport au comportement des élèves en composant le 780 458-4878.**

**Votre enfant doit également respecter EN TOUT TEMPS le plan de siège qui a été assigné dans l'autobus.**



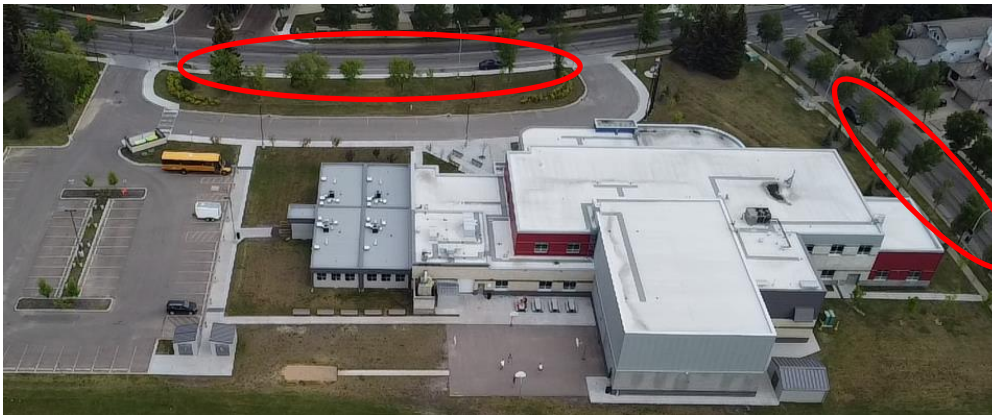


## STATIONNEMENT ET SÉCURITÉ ROUTIÈRE

Nous vous demandons de bien respecter les panneaux de sécurité routière près de l'école et de ne pas entrer dans le terrain de stationnement ni dans l'allée des autobus. Veuillez stationner sur le côté de la rue devant l'école.

Depuis l'ouverture de l'école, il y avait une seule zone désignée pour déposer et ramasser votre enfant; **en avant de l'école (côté ouest, le long de la route Erin Ridge Road)**. Vu que l'école demande aux parents de ne pas stationner leur voiture dans le stationnement pour déposer ou ramasser leur enfant et que la zone de débarquement en avant de l'école est limitée, une nouvelle zone a été ajoutée sur le **côté nord de l'école, le long de la route Eldorado Drive**. Cette nouvelle zone permet aux parents de déposer et de ramasser leurs enfants en toute sécurité sans être obligés de traverser la rue.

Veuillez voir la photo ci-dessous indiquant les deux endroits désignés à cet effet.



Nous rappelons que le stationnement ne doit être utilisé que pour le stationnement du personnel, des élèves et des visiteurs (parents qui ont un rendez-vous) ainsi que pour les autobus spécialisés, les autobus d'équipes sportives et les services d'urgence.

## CONSEIL D'ÉCOLE ET SOCIÉTÉ DES PARENTS

Un gros merci à toutes ces personnes qui vont donner de leur temps et de leur énergie à la communauté de l'école. Merci également aux parents qui donneront du temps de bénévolat au cours de l'année pour le bien de l'école. N'hésitez pas à communiquer avec elles si vous avez des questions, des commentaires et des suggestions.

La prochaine réunion des membres du conseil d'école aura lieu le mardi 9 janvier 2024. Si vous désirez aborder un point particulier à la réunion, veuillez communiquer à l'avance avec la présidente, Gillian Anderson, à l'adresse : [presidenceat@gmail.com](mailto:presidenceat@gmail.com). Les réunions ont lieu à l'école à 18h30.

Tous les procès-verbaux de nos réunions sont disponibles sur le site Web de l'école à l'adresse [www.at.centrenord.ab.ca](http://www.at.centrenord.ab.ca).

## COMMUNAUTÉ CATHOLIQUE ET FRANCOPHONE DE SAINT-ALBERT

La **paroisse francophone de Saint-Albert** désire appuyer les parents à accompagner leurs enfants à la préparation aux sacrements. Pour toutes questions ou tous renseignements, veuillez communiquer avec Stéphane Charron au [scharron@centrenord.ab.ca](mailto:scharron@centrenord.ab.ca).

**La messe en français est célébrée le dimanche à 9h00 à la chapelle Connelly-McKinley, (au coin de Muir Drive, avenue St-Vital et St-Albert Trail)**

La communauté francophone catholique de la paroisse Saint-Albert s'engage à préparer les élèves francophones à recevoir les sacrements. Mme Denise Lavoie-Cyr fera la préparation des sacrements aux enfants.

1. La Réconciliation : 7 ans ou plus et qui sont baptisés
2. La Première Communion : 7ans ou plus et qui ont fait leur Réconciliation
3. La Confirmation : 6<sup>e</sup> année ou plus et qui ont reçu les deux sacrements précédents

### **Réconciliation et Première Communion**

Les cours se donneront en février et seront en mode présentiel à la chapelle Connolly-McKinley et l'école La Mission à St. Albert. La réconciliation sera en mars et la première communion sera en avril (date exacte à déterminer avec les parents et Mme Denise).

### **Confirmation**

Les cours se donneront en février, mars, avril et mai et se termineront avec une retraite le samedi 4 mai de 9h30 à 18h30. La confirmation sera le 11 juin à 19h à l'église St. Joachim.

Pour inscrire votre enfant à la préparation d'un sacrement, veuillez-vous inscrire en envoyant un courriel à M. Stéphan Charron : [scharron@centrenord.ab.ca](mailto:scharron@centrenord.ab.ca). Un membre du conseil paroissial communiquera avec vous pour confirmer l'inscription et donner plus de détails.