

Présenté par les écoles catholiques
du CSCN



Projets qui font vivre l'enseignement social de l'Église

CSCN



INTRODUCTION

L'excellent leader catholique, un document créé et traduit par le *Council of Catholic School Superintendents of Alberta* (CCSSA, 2015), part du principe que les responsables incroyables des écoles catholiques sont aussi à la base, des *enseignants* catholiques. Selon le document, le leader d'une école catholique est appelé à reconnaître que Dieu se trouve dans chacun de nous, à défendre l'éducation catholique en prenant des décisions fondées sur les enseignements de l'Évangile, à favoriser intentionnellement le développement de la foi chez les élèves et à être témoin et agent d'espérance.

Cet automne, les excellents leaders catholiques du Conseil scolaire Centre-Nord ont suivi une formation organisée par le Conseil de l'éducation de la foi catholique chez les francophones de l'Alberta (CÉFFA) sur les enseignements sociaux de l'Église. Par la suite, ils ont fait vivre ces enseignements dans leurs écoles. Ils sont fiers de témoigner, par ce livret, des beaux moments vécus dans leurs écoles, tant par de gros projets que par des petits gestes de gentillesse - des moments créés par et pour nos élèves.



Étienne Alary

Président du Conseil catholique élu



Robert Lessard

Directeur général



Les 10 principes de l'enseignement social de l'Église catholique

1) La Dignité de toute personne humaine

Chaque être humain possède une dignité que personne ne peut lui enlever parce que nous sommes tous et toutes créés à l'image et à la ressemblance de Dieu et aimés de Dieu.

2) Le Bien commun

C'est le but de toute société : créer un ensemble de conditions sociales qui permettent, tant au groupe qu'à chaque personne, d'atteindre le plein épanouissement, y compris spirituel.

3) La famille et le principe de solidarité

La famille est la cellule vitale de la société au sein de laquelle chaque individu apprend les valeurs universelles, les responsabilités sociales et la solidarité. C'est pourquoi les familles sont essentielles au bien des personnes et au bon fonctionnement de la société.

4) Le travail humain

Le travail constitue une dimension essentielle de la condition humaine. Le Seigneur nous a confié les biens de sa création pour « les cultiver et les garder » (Gn 1, 15). Cela ne signifie pas les dominer mais plutôt en prendre soin.

5) La subsidiarité et l'option préférentielle pour les pauvres

Le principe de subsidiarité affirme que chaque problème doit être traité au plus près des personnes concernées. L'option préférentielle pour les pauvres s'appuie sur les Béatitudes: « Heureux vous les pauvres, le Royaume de Dieu est à vous » (*Luc 6, 20*).



Image créée avec l'IA (Canva)



Image créée avec l'IA (Canva)

6) La vie et la justice économique

Au sens biblique, la vraie richesse consiste à mettre notre confiance en Dieu par la vertu de la foi. Jésus, en nous donnant son Esprit et en changeant nos cœurs, nous donne la capacité de travailler en faveur d'une société idéale où règne la justice, la fraternité, la solidarité et le partage.

7) La communauté politique et la participation

L'Église enseigne que l'être humain est par nature un être social et politique. Les structures sociales et politiques doivent donc toujours être au service de sa dignité et de son développement intégral.

8) La sauvegarde de l'environnement

L'Église promeut l'écologie intégrale. Pour le pape François, il ne s'agit pas deux crises séparées, l'une environnementale et l'autre sociale, mais une seule et même crise socioenvironnementale. C'est pourquoi les solutions requièrent une approche intégrale afin de combattre la pauvreté et simultanément préserver la nature.

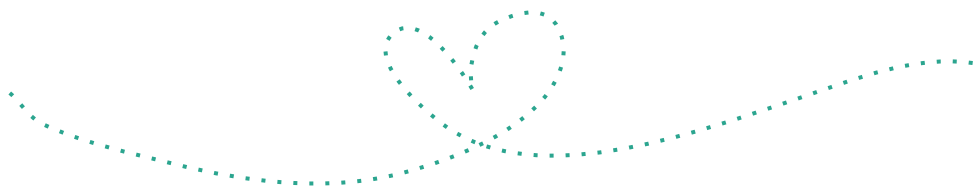
9) La promotion de la paix

La justice crée les conditions nécessaires à la paix, mais la paix elle-même est un acte de charité, qui commence d'abord dans le cœur de chaque personne, avant de se répandre dans les familles, puis de s'étendre à toute la société.

10) La civilisation de l'amour

L'Église croit et enseigne qu'il existe au cœur de tout être humain une bonté fondamentale, reflet de la bonté même de Dieu. Cette bonté, présente en chacun, est la source de l'ESPÉRANCE et fonde l'ENGAGEMENT chrétien en faveur de la construction d'un monde plus juste et meilleur!

Jésus nous a donné un commandement nouveau : « *Aimez-vous les uns les autres comme je vous ai aimés.* ».



École Alexandre-Taché St-Albert



Image générée par L'IA

Lors de la période de l'avent, notre Club de justice sociale a mobilisé l'ensemble de l'école pour le projet « **Des Dons d'hiver pour les démunis** ». Cette initiative visait à collecter des vêtements chauds et des fonds pour soutenir le Centre Bissell, un refuge essentiel pour les personnes en situation d'itinérance. En agissant ainsi, nos élèves ont incarné le principe de l'Option préférentielle pour les pauvres et les vulnérables, tout en manifestant une profonde solidarité envers les membres les plus fragiles de notre communauté. Cette action concrète rappelle que la dignité humaine ne doit jamais être compromise par le manque de ressources de base, particulièrement durant nos hivers rigoureux.

Durant le carême, nous avons lancé un projet de sensibilisation intitulé « **Chaîne de production = chaînes humaines** », en collaboration avec Développement et Paix. Cette activité a invité nos jeunes à réfléchir aux coûts humains et environnementaux cachés derrière la consommation de produits électroniques, de vêtements et de nourriture. Ce projet s'inscrit directement dans les principes de la Dignité du travail et des droits des travailleurs, ainsi que de la Sauvegarde de la Création. En prenant conscience des réalités vécues par ceux qui fabriquent nos biens à l'autre bout du monde, nos élèves apprennent à devenir des citoyens responsables, soucieux de l'équilibre écologique et de la justice pour tous les travailleurs de notre « maison commune ».



Image générée par L'IA

École Boréale

Fort McMurray



Dans le cadre de notre engagement communautaire, notre école organise un **projet de nettoyage de notre parc communautaire** afin de contribuer activement à notre milieu de vie.

Par cette action concrète, nous mettons en pratique des enseignements sociaux importants :

- **Le bien commun**, en travaillant ensemble pour améliorer un espace partagé par toute la communauté.
- **La sauvegarde de la création**, en prenant soin de l'environnement et en respectant la nature qui nous est confiée.
- **La participation**, en encourageant chaque élève à s'impliquer activement et à devenir un citoyen responsable.

Cette initiative permet aux élèves de développer leur sens des responsabilités, leur engagement communautaire et leur conscience environnementale, tout en vivant des valeurs de respect, de collaboration et de service.



École Boréale

cont.

Dans un esprit de bienveillance et de solidarité, notre école organise, **à l'approche de la période de Noël**, une collecte de denrées alimentaires au profit de la communauté locale. Ce moment de l'année nous invite particulièrement à poser des gestes concrets de générosité et de partage.

À travers cette initiative, nous vivons concrètement des enseignements sociaux importants :

L'option préférentielle pour les pauvres, en portant une attention particulière aux personnes et aux familles les plus vulnérables de notre communauté.

La solidarité, en reconnaissant que nous sommes responsables les uns des autres et que nos actions peuvent soutenir ceux qui traversent une période plus difficile.

La dignité humaine, en affirmant que chaque personne mérite respect, soutien et considération.

Cette démarche permet à nos élèves de développer leur sens de l'engagement et de la compassion, tout en incarnant les valeurs

chrétiennes qui animent notre communauté scolaire, particulièrement en ce temps de préparation à Noël.



École Citadelle

Legal



Au cœur de notre petite communauté, nous vivons concrètement les principes de l'enseignement social de l'Église catholique, en collaborant étroitement avec la paroisse, l'école anglophone et les membres de la communauté locale.



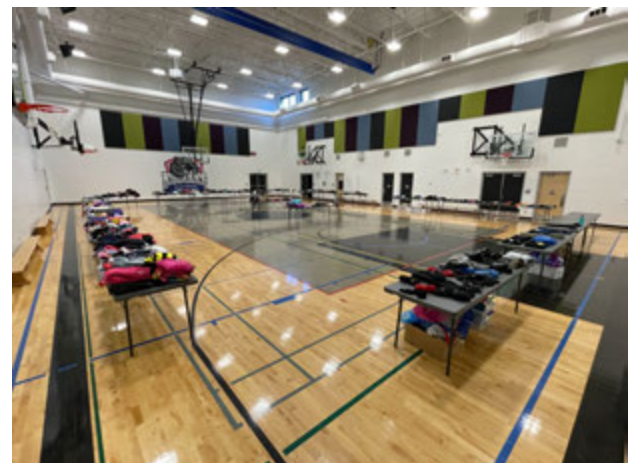
À l'école Citadelle, nous reconnaissons la dignité de chaque personne humaine en cultivant un environnement où chaque élève est accueilli, respecté et accompagné dans son développement intégral. Par la prière quotidienne lors des annonces du matin et par les célébrations liturgiques organisées par les enseignants, nous affirmons la centralité de Dieu dans notre vie scolaire et nourrissons la dimension spirituelle de notre communauté.

À travers l'enseignement religieux hebdomadaire et les cours d'éthique religieuse, nous favorisons la formation de la conscience, la recherche du bien commun et l'apprentissage du respect des différences, afin de former des citoyens responsables et engagés.



Notre collaboration avec St-Émile Men of Service pour l'organisation des paniers de Noël exprime concrètement la solidarité et l'option préférentielle pour les pauvres. La collecte de jouets pour les familles dans le besoin manifeste notre souci de partager et de soutenir les plus vulnérables de notre communauté.

L'échange de vêtements organisé à la fin d'avril illustre le principe de la distribution universelle des biens et encourage une gestion responsable des ressources, dans un esprit de justice et de fraternité. En invitant les familles à offrir des vêtements encore en bon état, nous promovons une culture du don, de la réutilisation et du respect de la création.



École Joseph Moreau

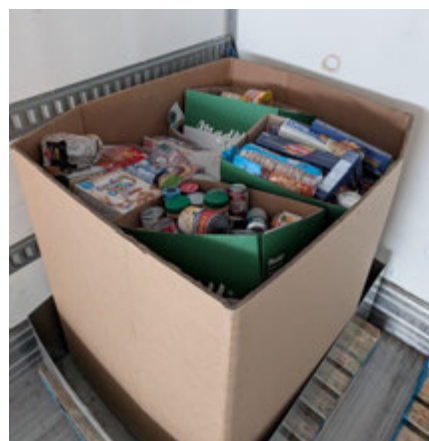
Edmonton

Des grammes pour toutes les âmes

Pendant le temps de l'Avent, notre école se mobilise à travers la collecte *Des grammes pour toutes les âmes*. En rassemblant des denrées non périssables, nous ne faisons pas qu'accumuler des provisions ; nous répondons concrètement à l'option préférentielle pour les pauvres, au cœur de la mission de l'Église.

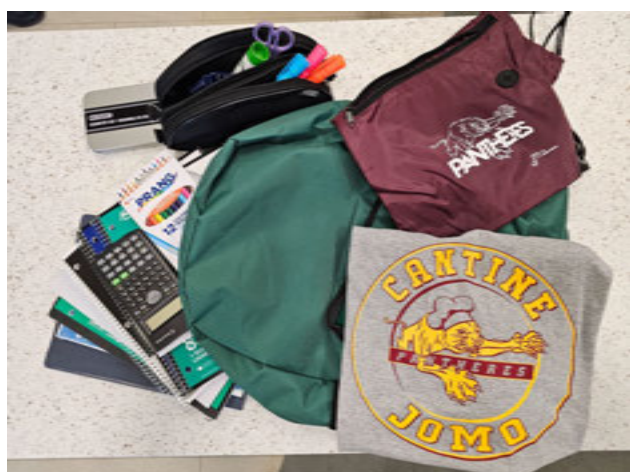


Cette initiative illustre la solidarité, nous rappelant que nous sommes tous responsables les uns des autres et que chaque don contribue au bien commun de notre communauté. En offrant ces denrées, nous honorons la dignité de la personne humaine, car s'assurer que chacun mange à sa faim est la première étape pour reconnaître la valeur sacrée de chaque âme.



Un accueil solidaire Quand la cantine JoMo soutient nos nouveaux élèves

Grâce aux surplus générés par la *Cantine JoMo*, gérée par nos élèves bénévoles, nous avons le bonheur d'offrir aux familles qui nous rejoignent en cours d'année un sac à dos complet contenant les effets scolaires nécessaires.



Ce projet incarne *l'Enseignement Social de l'Église* de façon concrète : il honore la dignité de la personne humaine en accueillant chaque élève avec respect, tout en manifestant une option pour les plus vulnérables lors de leur arrivée. En transformant le travail fait à la cantine en soutien direct pour l'intégration, nos jeunes font vivre la solidarité et agissent ensemble pour le bien commun.

École La Mission

St-Albert

À l'école La Mission, nous vivons les principes de l'enseignement social de l'Église catholique en collaborant avec la communauté paroissiale francophone de Saint-Albert. Il nous revient de véhiculer en toutes circonstances une spiritualité chrétienne. Notre travail fait preuve d'imagination afin de s'engager véritablement dans notre vocation de co-créateurs d'une humanité qui sait apprécier, louer et construire son univers.



L'environnement physique de l'école La Mission reflète notre identité catholique grâce à une table de religion, la prière de l'école, la bannière de la thématique pastorale et un babillard thématique dans l'entrée principale.

Dans l'entrée principale, il y a également un babillard mettant en valeur les sept enseignements sacrés autochtones.



Projet de l'Avent:

Cette année, pendant l'Avent, l'école La Mission a fait une cueillette de denrées non périssables pour la banque alimentaire de Saint-Albert. Ce projet sert à aider les familles de notre communauté durant le temps des Fêtes et à encourager l'empathie et l'engagement citoyen.

Nous avons demandé à nos familles de remplir un sac ou une boîte en carton avec des denrées non périssables. Notre objectif était de recueillir 100 sacs/boîtes.



École La Prairie



Red Deer

Dans notre école, la foi catholique est vécue et célébrée de manière concrète et quotidienne à travers une variété d'initiatives spirituelles, liturgiques et communautaires. La prière occupe une place centrale dans notre quotidien. Chaque matin, lors des annonces, une prière est partagée avec toute l'école. Elle est souvent rédigée et lue par les élèves eux-mêmes, favorisant ainsi leur engagement et leur appropriation de la vie spirituelle. De plus, toutes les rencontres du personnel débutent par un temps de prière.

Nous encourageons les actes de charité, notamment par l'organisation de collectes et de dons qui permettent aux élèves de mettre en pratique les valeurs évangéliques de solidarité, de compassion et de partage.

Chaque mois, nous vivons des célébrations liturgiques en lien avec le calendrier de l'Église catholique. Ces célébrations rassemblent toute la communauté scolaire et sont parfois enrichies par la présence d'un diacre invité. Les temps forts de l'année liturgique tels que l'Avent, Noël, l'Action de grâce, le Carême, Pâques et la Saint-Patrick, sont soulignés par des activités religieuses adaptées dans les classes.



Pendant le temps de l'Avent, nous avons organisé à l'échelle école et communauté la collecte des denrées alimentaires. Puis, nous avons fait un tirage et quatre familles ont bénéficié chacune d'un grand carton de produits variés!



École La Prairie

cont.

Projet de Noël: Nous avons fait des cartes de souhait de bonne fête pour les aînés et les élèves sont allés les remettre dans leur immeuble.

L'enseignement religieux et moral est intégré dans les classes afin de soutenir le développement spirituel et éthique des élèves. Chaque classe dispose également d'un coin biblique, un espace dédié au recueillement et à la réflexion.



L'environnement physique de l'école reflète également notre identité catholique. Une grande croix de Jésus est installée à l'entrée de l'école, témoignant visiblement de notre foi. Les couleurs des nappes et des décorations changent selon les temps liturgiques, permettant à la communauté scolaire de vivre concrètement le rythme de l'année ecclésiale. De plus, un babillard thématique est préparé chaque mois par une classe, en lien avec le thème pastoral proposé.



Nous mettons en valeur les sept valeurs autochtones à travers la reconnaissance des « élèves du mois », soulignant ainsi l'importance du respect, du courage, de l'humilité, de la sagesse, de l'honnêteté, de l'amour et de la vérité dans la vie scolaire.



Ainsi, à travers la prière, l'enseignement, les célébrations, la chorale et les gestes concrets de solidarité, notre école s'engage à faire vivre la foi catholique de manière authentique, dynamique et communautaire au cœur de son projet éducatif.



École La Trinité

Stony Plain

À l'école La Trinité, nous nous concentrons à répondre aux enseignements sociaux liés à la dignité humaine et à la subsidiarité, ou option préférentielle pour les pauvres.

Le temps de l'Avent est une période importante pour répondre à ces enseignements avec des projets tels que la collecte de denrées alimentaires ou d'articles pour les refuges pour femmes et enfants.



Les élèves ont posé des décorations représentant les besoins d'un refuge pour femmes et enfants sur un sapin de Noël. Ensuite, les élèves de l'école ont eu l'occasion de choisir une des "décorations", afin de se procurer de l'élément choisi. Les éléments et denrées ont été amassés à l'école pour ensuite être donnés au refuge pour ses clients.

Les enseignements sociaux vont au-delà des activités formelles aussi! À notre école, nous nous assurons que chaque enfant de notre communauté scolaire a ce dont il ou elle a besoin pour réussir à l'école que ça soit du temps pour compléter des travaux, une collation de plus ou une paire de mitaines. Chaque personne a une dignité inaliénable à l'école La Trinité.

École Maurice- Lavallée

Edmonton



Les élèves de notre comité de Justice sociale, en collaboration avec la St-Vincent-de-Paul, ont créé avec l'appui d'un enseignant, un comptoir de partage. Tous les jours, à l'heure du dîner, tous les élèves de l'école peuvent profiter de dons alimentaires, vestimentaires et autres matériels dont ils ont besoin.

De nombreux principes de l'enseignement social de l'Église catholique sont en lien avec ce projet tels que: la dignité de toute personne humaine et le bien commun, la subsidiarité et l'option préférentielle pour les pauvres, la vie et la justice économique ainsi que la sauvegarde de l'environnement.

Comptoir de partage



La Prière du Lundi : Bâtir une civilisation de l'amour

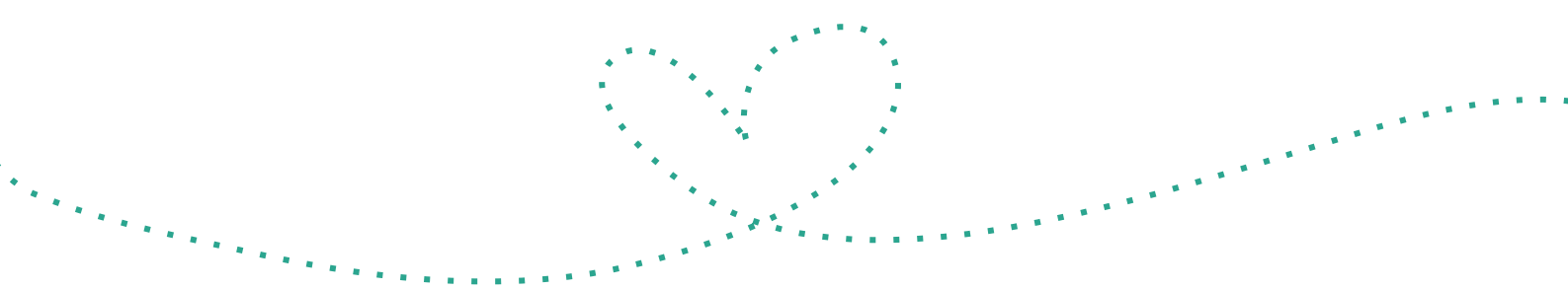
Chaque lundi, notre école s'éveille au son de la prière animée par nos élèves lors des annonces matinales. Ce moment sacré ne se limite pas à des mots ; il est l'étincelle qui ravive la bonté fondamentale présente au cœur de chacun d'entre nous. En nous appuyant sur le principe de la civilisation de l'amour, nous reconnaissons que chaque élève est un reflet de la bonté de Dieu, ce qui devient la source de notre espérance et de notre engagement à rendre notre école meilleure.

Pour vivre pleinement cette prière au quotidien, nous devrions voir des gestes de fraternité spontanés et entendre des paroles qui valorisent l'autre plutôt que de le rabaisser. En transformant nos intentions en actes concrets — comme inclure un camarade isolé ou soutenir quelqu'un en difficulté — nous bâtissons ensemble un environnement plus juste où règne une culture de bienveillance et de respect.

Unir nos familles pour la solidarité

Pendant le temps de l'Avent, notre communauté scolaire s'unit pour soutenir la Banque alimentaire et l'organisme Zebra, un projet porté avec enthousiasme par notre Conseil des élèves en étroite collaboration avec le Conseil des parents.

Cette initiative prend racine dans le principe de la famille et la solidarité, reconnaissant que la famille est la cellule vitale où l'on apprend la responsabilité sociale.



École Notre-Dame

cont.

En impliquant nos foyers dans cette collecte, nous démontrons que la solidarité commence à la maison pour s'étendre jusqu'à ceux qui en ont le plus besoin.

Pour vivre pleinement ce projet dans notre école, nous devrions voir des mains tendues et des boîtes qui se remplissent, mais surtout entendre des messages de partage et d'entraide. Ce n'est pas seulement un don matériel, c'est un engagement concret qui reflète les valeurs universelles transmises par nos familles. En travaillant ensemble, parents et élèves, nous bâtissons une société plus humaine et prouvons que notre école est, elle aussi, une grande famille soudée par la compassion.

Bâtir la civilisation de l'amour avec nos leaders de 6e année

En février, les élèves de 6e année nous invitent à transformer notre école en un véritable laboratoire de la civilisation de l'amour. À travers leur projet de défis quotidiens, ils nous rappellent que chaque être humain possède une bonté fondamentale, reflet de l'amour de Dieu. Ce projet n'est pas qu'un simple calendrier d'activités ; c'est une invitation à laisser jaillir cette bonté intérieure pour cultiver l'espérance dans nos corridors.

Pour vivre pleinement ce défi, nous devrions voir des visages s'éclairer par des mercis sincères et entendre des paroles qui soulignent les forces de chacun.

En acceptant de « mieux nous aimer » un jour à la fois, nous passons de l'intention à l'engagement chrétien concret. C'est par ces petits gestes de respect et d'affection que nos élèves de 6e année nous guident vers la construction d'un milieu de vie plus juste, prouvant que l'amour est la force la plus puissante pour changer notre monde.



École Père-Lacombe

Edmonton

À l'école Père-Lacombe, nous établissons activement des liens intergénérationnels avec des conférences avec des aînés. Lors du mois de l'histoire des Noirs, une conférencière est venue à Père-Lacombe pour partager son parcours. Ceci est en lien avec les enseignements sociaux de la famille et principe de solidarité, de dignité humaine et civilisation de l'amour.



Depuis septembre 2024, nous avons lié chaque niveau scolaire à une des sept enseignements sacrés des peuples de premières nations de notre territoire. Soit ; la vérité, le respect, l'honnêteté, l'humilité, la sagesse, le courage et l'amour. En signe de réconciliation ainsi qu'en acte d'en apprendre plus sur ces valeurs. Nous voyons que ces valeurs s'imprègne dans notre quotidien et que nos élèves participent à un établissement d'une civilisation d'amour.



Nous organisons aussi, dans le cadre du mois de la terre, une initiative de collecte de vêtement pour ensuite les partager avec notre communauté lors d'un événement de partage lors de la célébration des apprentissages. Nos familles ont été invité à prendre ce dont ils ont besoin des vêtements données à l'école.

De nombreux principes de l'enseignement social de l'Église catholique sont en lien avec ce projet tels que: la dignité de toute personne humaine et le bien commun, la subsidiarité et l'option préférentielle pour les pauvres, la vie et la justice économique ainsi que la sauvegarde de l'environnement.



École Quatre-Saisons

Beaumont

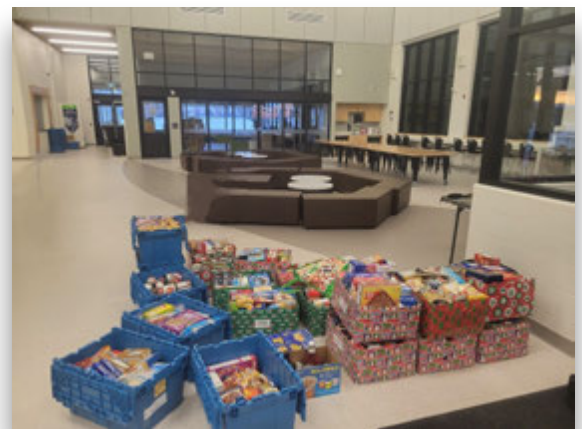
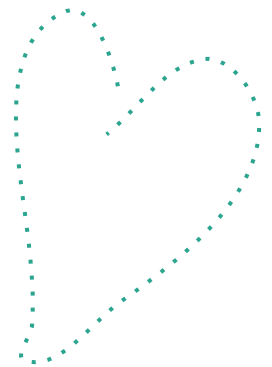
L'importance de la famille

La famille est la cellule vitale de la société au sein de laquelle chaque individu apprend les valeurs universelles, les responsabilités sociales et la solidarité. C'est pourquoi les familles sont essentielles au bien des personnes et au bon fonctionnement de la société.

Denrées de Noël – Aider les familles dans le besoin

En collaboration avec la Campagne des lutins de Noël Beaumont-Nisku 2025, les élèves de l'école Quatre-Saisons ont contribué à la joie des fêtes. Ce programme communautaire annuel offre des paniers alimentaires et des cadeaux aux familles locales dans le besoin. Les élèves et leurs familles ont amassé des denrées alimentaires et des dons pour remplir des paniers qui ensuite été distribué à des familles dans le besoin dans la communauté.

Ainsi, chaque famille, qui est appelée à porter une attention particulière à l'ensemble des personnes vulnérables, a pu contribuer de façon positive à une autre famille.



À l'École Saint-Christophe, nous vivons notre foi à travers de divers projets au cours de l'année scolaire:

Les petits gestes d'amour

L'objectif est que les élèves apprennent à vivre les valeurs de l'évangile en posant les gestes concrets de bonté envers les autres. Ce verset rappelle aux élèves que la foi chrétienne se vit dans les actions quotidiennes.

« Aimez-vous les uns les autres comme je vous ai aimés. »

Jésus Christ, Evangile selon Saint Jean 13:34

Boîtes de gentillesse de Noël

Les élèves apportent de la nourriture non périssable, des vêtements (mitaines, chaussettes, habits...), des produits d'hygiène (savons, lotions...), des petits jouets etc.

Les dons sont déposés dans des boîtes à l'école puis remis à la banque alimentaire locale.



Cartes de prière et d'encouragement pour Carême

Les élèves créent des cartes pour les personnes âgées, les malades, les nouveaux arrivants ou autres membres de la communauté scolaire.

Les cartes peuvent inclure: un dessin, une petite prière, un message d'encouragement, etc.

L'arbre de la bonté

Dans l'école se trouve un grand arbre de bonté, affiché sur un mur. Chaque fois qu'un élève pose un geste de gentillesse tel qu'aider un camarade, partager, encourager quelqu'un, dire une parole gentille ou autre, l'enseignant écrit son nom sur une feuille de papier qui est ajoutée sur l'arbre. Ceci pour montrer que les bonnes actions font grandir la communauté!



École Sainte-Jeanne d'Arc

Edmonton

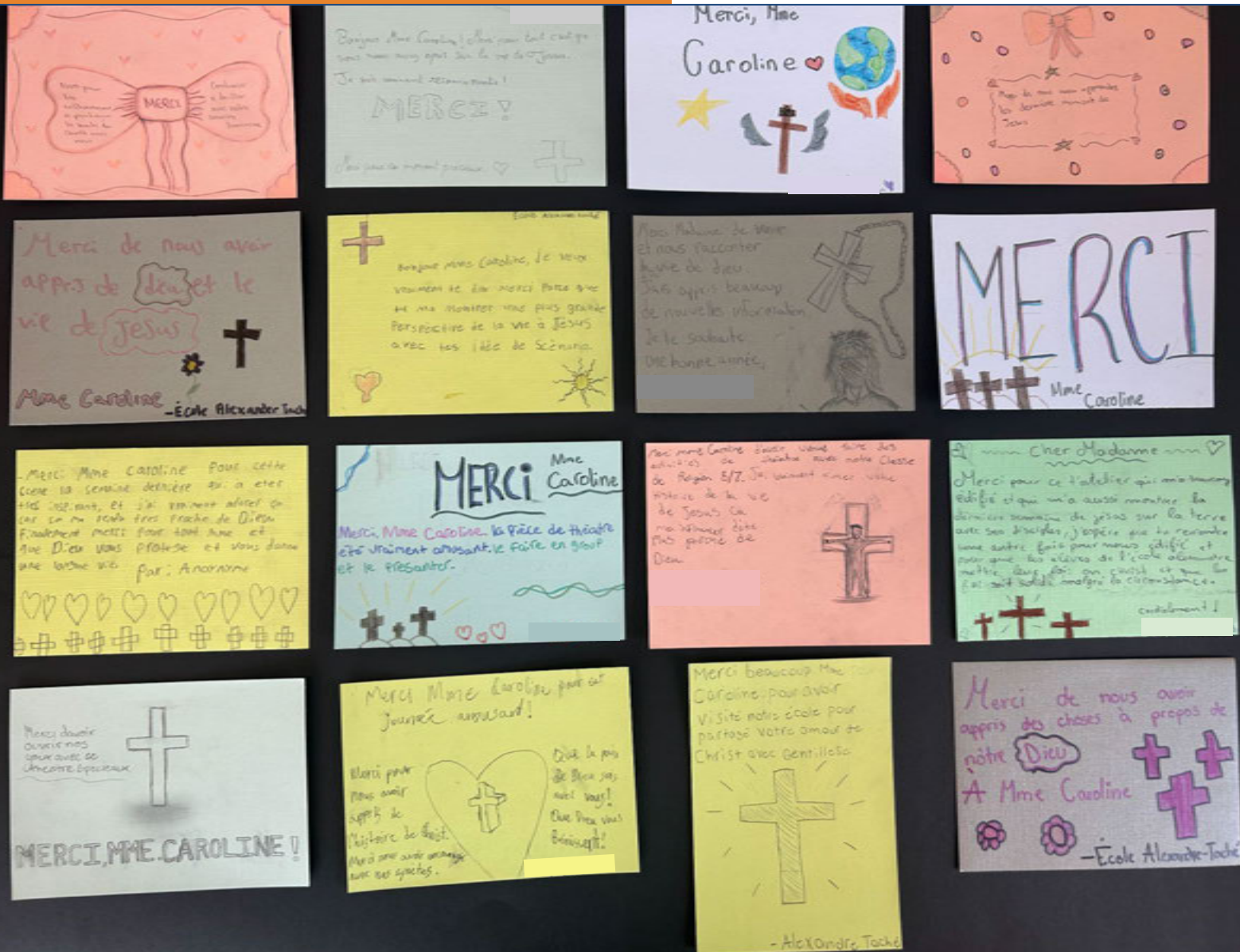


À l'école Sainte-Jeanne-d'Arc, nous explorons ensemble la manière dont l'Église nous invite à aimer notre prochain avec justesse et authenticité. Au cœur de notre vision, la bienveillance demeure le pilier de notre vie scolaire. Nous faisons rayonner la foi à travers nos célébrations liturgiques mensuelles, ainsi que par nos rituels hebdomadaires: une fois par semaine, une prière est portée par la voix des élèves, et notre chanson thème résonne dans l'école pour ouvrir nos cœurs. À l'école, nous agissons pour le Bien commun en créant un environnement où chaque élève peut s'épanouir pleinement, tant humainement que spirituellement. Ensemble, nous découvrons comment l'Église nous appelle à aimer notre prochain avec justesse et authenticité.

Lors de la période de l'Avent, nous avons eu la joie de vivre une solidarité concrète au sein de notre communauté. Grâce au soutien précieux de notre Société de parents, nous avons pu offrir des dons à des familles de notre école vivant des moments fragiles, afin d'alléger leurs défis et d'apporter la douceur de Noël dans leurs foyers. Notre engagement s'est également étendu au-delà de nos murs par une collecte au profit du **Bissell Centre**, témoignant ainsi de notre désir de prendre soin des plus démunis. Ces gestes de partage ne sont pas de simples dons, mais une manière d'ouvrir nos cœurs et de faire rayonner l'espérance durant cette période de fête.



Appuis du bureau central



L'animatrice de la vie spirituelle et de l'engagement communautaire du CSCN accompagne les enseignants et les élèves au cours de l'année. Ici, elle a accompagné des élèves dans une activité portant sur les derniers jours de la vie de Jésus, de l'entrée triomphale à Jérusalem jusqu'à sa mort et sa résurrection.

En signe de reconnaissance, les élèves lui ont offert de touchantes cartes.

Ces activités riches de sens contribuent à bâtir la Civilisation de l'amour!



L'éducation est l'un des moyens les plus efficaces d'humaniser le monde et l'histoire.

L'éducation est avant tout une question d'amour et de responsabilité, qui se transmet au fil du temps de génération en génération.

[Fil Twitter du Pape François](#)

